



16

APRENDIZAJES

como

GUARDIANAS

DE ABEJAS

CHIAPAS/2021

16
APRENDIZAJES
COMO
**GUARDIANAS
DE ABEJAS**

CHIAPAS/2021

CONSTRUCCIÓN COLECTIVA
de reflexiones, contenidos y proceso creativo por:
Yliana Delfín, Lázaro Arroyo, Florentina Hernández, Daniela Olimón,
y lo más valioso - la voz, experiencia y saberes de
LOS Y LAS GUARDIANAS DE ABEJAS





A continuación, compartimos los 16 aprendizajes más relevantes que hemos tenido en nuestro caminar y formación como Guardianes/as de Abejas, dentro del proyecto ChanulPOM que ha sido promovido por el Equipo Abejas de ECOSUR de 2017 a 2021, en varias regiones de Chiapas.

En febrero de 2020 nos reunimos varios de los compañeros/as que hemos participado en los procesos formativos como Guardianes/as y el equipo promotor de este proyecto para reflexionar de forma colectiva y profunda cuáles fueron nuestros principales aprendizajes. Partimos de revisar qué acciones **NO** volveríamos a realizar como Guardianes/as porque pusieron en riesgo el bienestar de las abejas, de las personas y de los territorios o implicaron pérdidas o amenazas, las cuales reflejaron muchos aprendizajes para todas las personas participantes. Además, revisamos qué acciones **SÍ** volveríamos hacer como Guardianes/as porque contribuyeron a pensar en el bienestar de las abejas y del entorno. Las respuestas de estas preguntas son centrales, ya que son aprendizajes generados de las prácticas como Guardianes/as y/o meliponicultores y por lo mismo consideramos muy valiosas para las personas que quieran acercarse al mundo de las abejas sin aguijón en otras regiones.

El nombrarlos y compartirlos nos ha fortalecido como Guardianes/as y deseamos que más personas de nuestras regiones o de otras áreas geográficas, que quieran vincularse a las abejas se den cuenta de las implicaciones y conozcan de nuestra experiencia y camino recorrido.



TOMAR EN CUENTA:




En algunas partes del documento llamaremos “**colmenitas**” a las colmenas de **abejas nativas sin aguijón**, así nos gusta llamarles por cariño.

Cuando decimos “**abejas**” o “**abejitas**”, nos referimos principalmente a las **abejas nativas sin aguijón** o **meliponinos**.

Usaremos indistintamente **nombres locales** y **nombres científicos** de las abejas, para darles la misma relevancia. Compartimos una tabla resumen con los nombres:

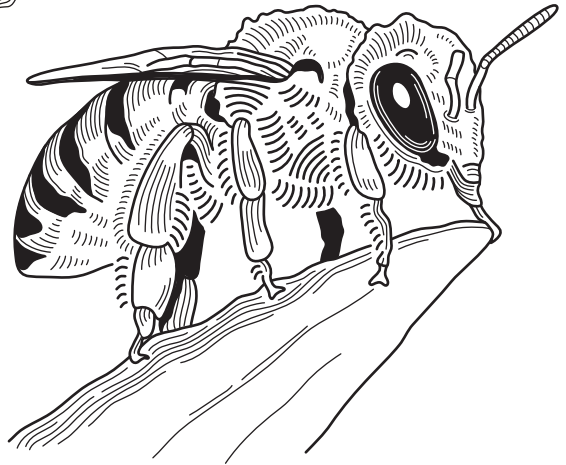
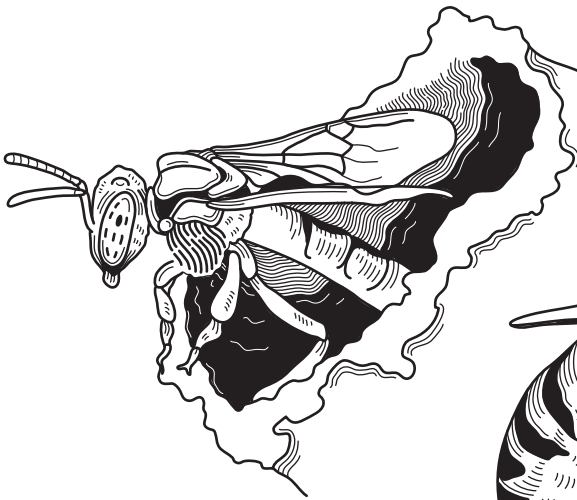


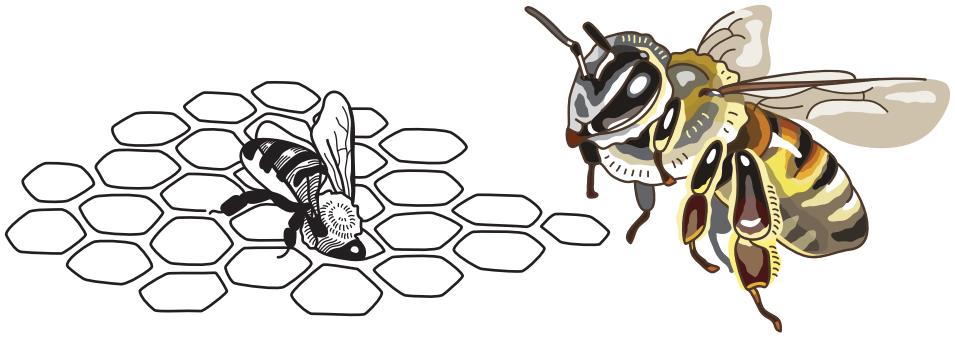
NOMBRES DE ABEJAS NATIVAS SIN AGUIJÓN EN ALGUNOS IDIOMAS DE CHIAPAS

	CIENTÍFICO	TSOTSIL	TSELTAL	CH'OL	COMÚN
	<i>Tetragonisca angustula</i>	Xenen pom	Xenen chab	Xk'añ ts'ity	Doncellita Princesita
	<i>Scaptotrigona pectoralis</i>	Chokom	Chakam	Chäk chab	
	<i>Scaptotrigona mexicana</i>	Ik'al pom	Usum chab	Ijk'al cha'b	Tenchalita Ikkam (tojolabal)
	<i>Melipona beecheii</i>	Muk'ta pom	Aja chab	Säk ajoytye'	Abeja real
	<i>Melipona solani</i>	Spom Jtotik		Chäk ox	Colmena real

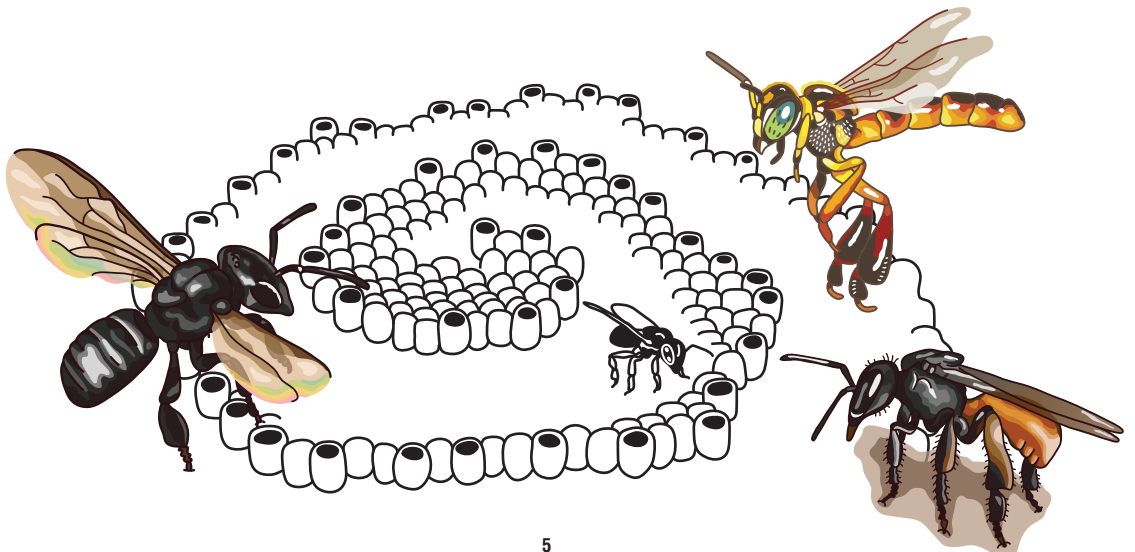
1

**ABEJAS NATIVAS SIN
AGUIJÓN DIFERENTES
A LAS ABEJAS
*APIS MELLIFERA***



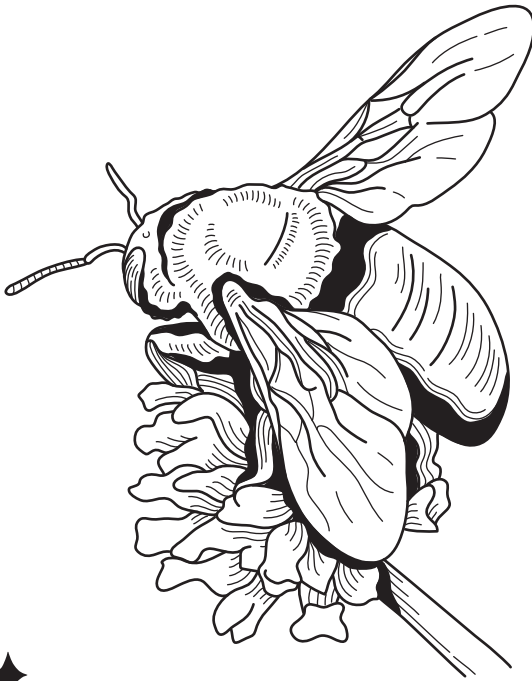


Algunas personas nos acercamos al mundo de las abejas nativas sin aguijón, siendo apicultoras. Esto ha tenido implicaciones positivas por el vínculo y amor que generalmente tenemos por las abejas y sus territorios, pero también no tan positivas, ya que la mirada desde el conocimiento de *Apis mellifera* es diferente al de las abejas sin aguijón. Hay diferencias en el manejo, la producción de miel es mucho menor y la forma de desarrollarse y vivir de las abejas tiene sus peculiaridades, por lo que el acercamiento a ellas tiene que ser también desde otras maneras y sentires. También por saber de *A. mellifera*, se puede pensar que ya sabemos de abejas nativas sin aguijón y tener conclusiones que no siempre son las correctas; por ejemplo, la enjambrazón que pasa en *A. mellifera*, no pasa en las abejas sin aguijón como tal, dado que existen variaciones por la biología.



2

TODAS LAS ABEJAS SON IMPORTANTES



*DEMOSTRAR CON
ACCIONES CLARAS
Y COTIDIANAS
QUE SOMOS
GUARDIANES/AS DE
TODA LA DIVERSIDAD
DE ABEJAS*



Valorar y mirar a todas las abejas es lo central de ser Guardianes/as de abejas. Nos encantan de todo tipo, las solitarias, las sociales, las que pican, las que muerden, las que producen miel y hasta las parásitas. En esta diversidad, reconocemos también los distintos tipos de aportes que traen a nuestras vidas y a la de nuestros territorios.

Nos pasó que unas abejas limoncillo (*Lestrimelitta sp*) atacaron a una colmenita de doncellitas o *Xenen pom*. No sabíamos entonces a cuál defender, pues ambas son abejas.

Un compañero, decidió hacer un inventario de especies de abejas en su comunidad y ha sido una experiencia muy enriquecedora, ya que se trata de mostrar la gran diversidad de abejas que existen. ¡Nos gustaría que existan muchos taxónomos locales - observadores de abejas - en nuestras comunidades! La idea es compartir esto con la gente local y demostrar con acciones claras y cotidianas, que realmente somos Guardianes/as de toda la diversidad de abejas que existen.



APRENDIZAJES

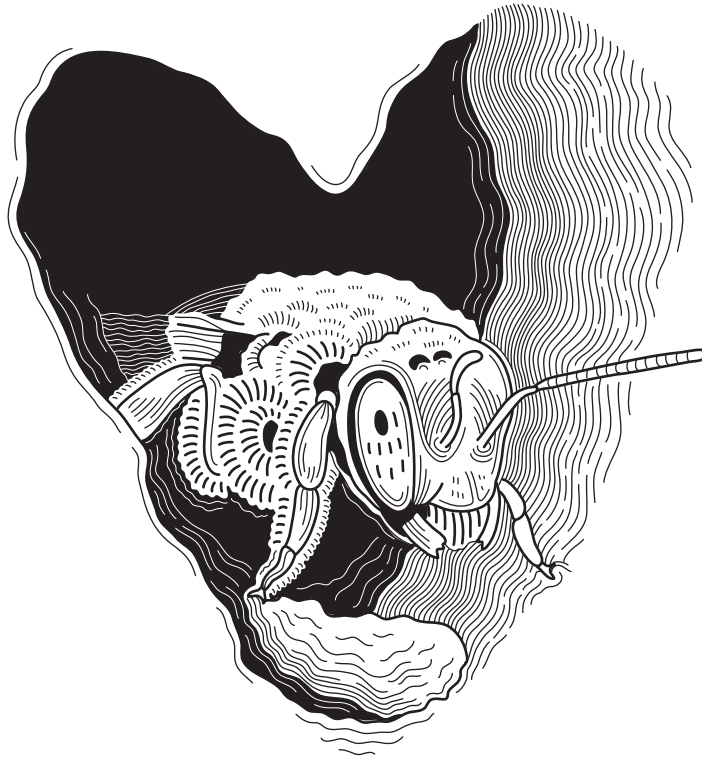
Todas las abejas son importantes y tienen un rol en nuestros territorios. A veces se valora o se mira más a las abejitas que producen miel o propóleo, pero la gran diversidad de abejas que existen son valiosas para los cultivos y para la vida.

DATOS



3

ABRIR CON PACIENCIA NUESTROS OJOS Y CORAZÓN DE ABEJAS



*NUESTROS CORAZONES Y OJOS SE FUERON
ACERCANDO A LAS ABEJAS, CON **PACIENCIA***

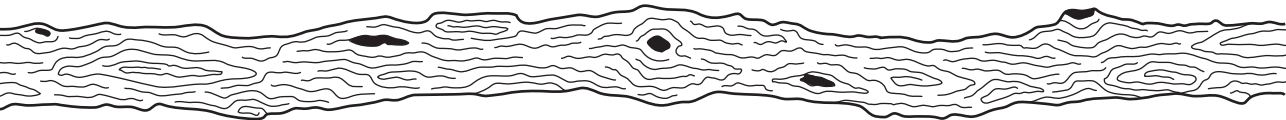


Comenzamos a hacer recorridos en el monte, pero no siempre podíamos “mirar” abejas. Algunas veces era época de lluvias y eso no es lo más indicado para encontrarlas. Otras veces llegamos a caminar lejos de casa, hasta unas seis horas, sin encontrar abejas nativas. Después, nuestros corazones y ojos se fueron acercando a las abejas, pues las descubrimos a unos metros de nuestra propia casa y comenzamos a ver y ver más nidos y diversidad de abejas en nuestra comunidad.



APRENDIZAJES

Ser pacientes cuando comenzamos a mirar y sentir cerca a las abejas, porque de repente ¡aparecen ante nuestros ojos que antes no las podían mirar! Cuando estamos comenzando es bueno saber qué época del año es la más indicada para poder observarlas en nuestras regiones y no desesperarnos por no encontrarlas.

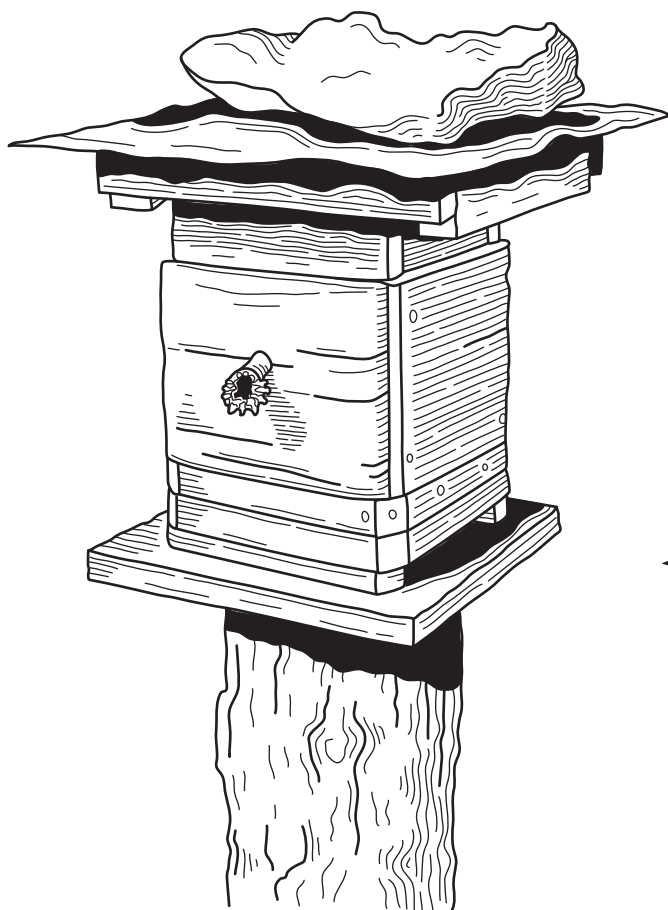


PARA HACER RECORRIDOS EN EL MONTE SE RECOMIENDA...

- **Abrir la mente y el corazón** para comenzar a ver más abejas.
- Buscar las abejas en **diversos lugares**, desde árboles grandes, medianos, en el suelo, en rocas, en nidos de termitas o comejenes, en tabiques de casa, etc.
- En **primavera** es un buen momento para salir a localizar nidos de abejas sin aguijón al igual que otras abejas solitarias.

4

ESPACIO ADECUADO PARA COLOCAR LAS COLMENITAS



*PENSAR BIEN
CUÁL ES EL
MEJOR LUGAR
PARA COLOCAR
NUESTRAS ABEJAS*



Es importante saber dónde colocar las primeras colmenas para tenerlas resguardadas, que sea un lugar armonioso, que les guste y les haga estar seguras y felices.

Del espacio nos pasaron situaciones muy diversas en donde pusimos en riesgo a las abejas:

- Algunos colocamos nuestras primeras colmenitas en una repisa y las revisábamos cada 15 días; se venció la tabla y nos dimos cuenta como en el 2º o 3er día, lo que hizo que perdiéramos algunas colonias.
- Pusimos dos colmenitas en un lugar que no contaba con techo, sin darnos cuenta, les daba el sol y se mojaban con la lluvia y les generaba problemas de humedad y frío.
- Rescatamos un nido muy dañado de un árbol que talaron en la comunidad. No teníamos una caja adecuada y la pusimos en un “tol” (jícara que se puede usar para tortillas o para guardar bebidas) dentro de nuestra casa pensando en protegerlo, al contrario, perdimos mucha población.
- Pasamos las abejas a una caja y las colocamos cerca del camino; los niños las molestaron.
- Un tronco pesado que teníamos en casa con abejitas se cayó porque la tabla donde lo colocamos no era buena. Se dañó tanto que perdimos la colmena.
- El lugar que asignamos, no era seguro y nos robaron algunas colmenas.
- Colocamos la colonia cerca de la cocina, para tenerla a la vista y cuidarla, con el humo de la cocina, se fueron.



APRENDIZAJES

Debemos pensar bien cuál es el mejor lugar para colocar nuestras abejas que nos permita hacer revisiones periódicas, que las tablas que se usen aguanten el peso de las colmenas y que éstas no estén en el paso de otras personas. Además, que el lugar que elijamos sea seguro de robos y que esté cercano a nuestra casa. También aprendimos que en cuanto nos demos cuenta de algún riesgo, debemos cambiarlas de lugar.



PARA EL RESGUARDO DE LAS COLONIAS SE SUGIERE QUE EL SITIO O LUGAR QUE SE LES ASIGNE CUMPLA CON LOS SIGUIENTES CRITERIOS MÍNIMOS:

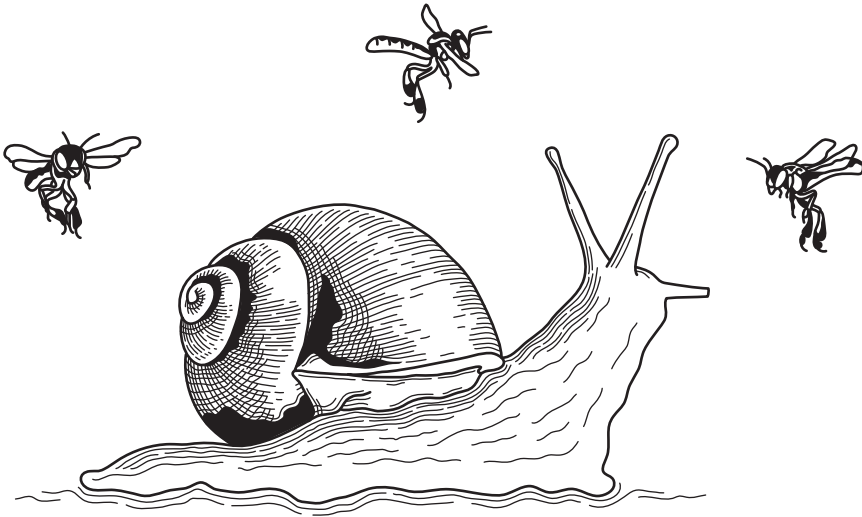
- Un techo que las proteja del sol y la lluvia
- Buena entrada de luz
- Vegetación que las proteja de los fuertes vientos
- Que el piso sea seco
- Fijar bien las tarimas que cargarán las colonias
- Hacer limpieza constante de polvo y telarañas cercanas a las colonias



◆ Las abejas de talla pequeña a mediana como *Chakam* (*Scaptotrigona pectoralis*), *Ik'al pom* (*Scaptotrigona mexicana*), *Xenen pom* (*Tetragonisca angustula*), *Nannotrigona perilampoides* o *Plebeia sp.*, necesitan de la energía solar o al menos de cierto ambiente para poder regular su temperatura corporal e iniciar sus primeros vuelos; en el caso de las abejas como *Mukta pom* (*Melipona beecheii*) y *Cephalotrigona zexmeniae*, son abejas de talla grande y gracias a esto pueden salir a colectar, incluso antes de que salga el sol.

5

DESPACIO QUE VAMOS DE PRISA



A PASO LENTO PERO SEGURO



Claro, nos enamoramos de las abejas y lo que queremos es tenerlas cerca. Así que algunos/as logramos tener abejas, “*sin saber cómo se hace en verdad*”. Algunas personas que ya tenían abejas, nos hicieron recomendaciones, pero a veces, no logramos escucharlas o entenderlas y hasta que uno no experimenta en carne propia, no entiende el sentido de la recomendación. Por ejemplo, alguien nos comentó sobre el tener en cuenta el grosor de las cajas en zonas frías o con climas inestables, pero pensábamos que eso no afectaría tanto e hicimos nuestras cajas con la madera que teníamos que era más delgada y nos dimos cuenta que en temporada de frío, podíamos perderlas.

Por otro lado, algunos hemos sido muy precavidos con esto de cuidar colmenitas, pero otros al emocionarnos y re-descubrir que las abejas nos apasionan, hemos “*querido correr sin saber ni siquiera gatear*”. Al inicio no siempre logramos dimensionar que nos faltaba más información sobre abejas y conocer la experiencia de más compañeros/as que ya llevan tiempo vinculándose con ellas, como no son tan defensivas creíamos que eran fácil de manejarlas.



APRENDIZAJES

Ahora tenemos claro que como Guardianes/as de abejas, antes de comenzar a tener las primeras colmenas hay que ir despacio, aprender día a día, conocer cómo vive cada especie de abeja, cómo se relacionan con su entorno, cómo no ponerlas en riesgo o cómo las manejan las personas en la comunidad. Podemos visitar a vecinos o personas de comunidades cercanas que ya tengan abejas nativas, para aprender de su experiencia. “*Y claro, podemos crecer, pero vámonos poco a poco*”.

El manejo de las abejas nativas sin aguijón puede parecer muy sencillo, pero en realidad requiere de adecuaciones que deben considerarse de acuerdo a la especie o a la región donde se encuentren, por ejemplo, las medidas de la caja, el grosor y tipo de la madera y las modificaciones para optimizar su desarrollo, entre otros.

ALGO IMPORTANTE QUE DEBEMOS TOMAR EN CUENTA ES LA REGIÓN DONDE SE DESEA MANEJAR LAS ABEJAS:

- En **regiones cálidas** las temperaturas son más estables, es decir, las abejas no sufren de frío; el grosor de las cajas puede ser entre 2 y 2.5 cm.
- Para las **regiones templadas** el cambio de temperaturas es constante y esto puede afectar a las colonias, para evitarlo es preferible usar cajas con un grosor entre 3 y 4 cm.

6

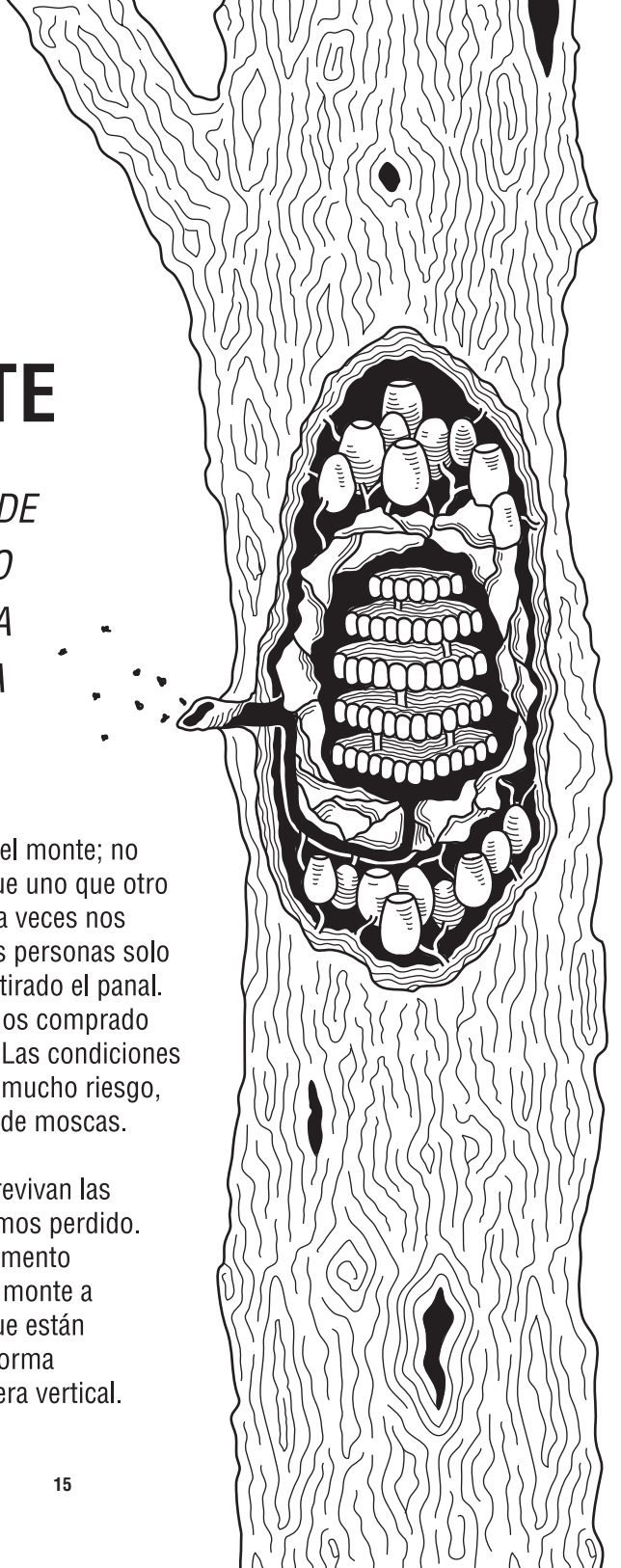
NIDOS DEL MONTE

PODEMOS ADEMÁS DE PERDER UN VALIOSO ÁRBOL, PERDER UNA HERMOSA COLMENA



Algunos hemos llegado a sacar nidos del monte; no siempre se trata de talar árboles (aunque uno que otro reconocemos que sí lo hemos hecho), a veces nos avisan que están ya tumbados o que las personas solo los talaron para sacar la miel y dejaron tirado el panal. También uno que otro de nosotros hemos comprado nidos a taladores o cortadores de leña. Las condiciones de estas colonias generalmente son de mucho riesgo, con mucha regazón de miel y amenaza de moscas.

Algunas veces hemos logrado que sobrevivan las colmenas ya en casa, pero otras las hemos perdido. No siempre las hemos sacado en el momento indicado, por ejemplo, las sacamos del monte a medio día dejando las abejas adultas que están pecoreando o colocamos el tronco en forma horizontal cuando su posición original era vertical.





APRENDIZAJES

Sacar nidos del monte como Guardianes/as de abejas es algo que debemos evitar. Si alguien decide hacerlo, debe tomar muchas consideraciones para que al menos, la colmena sí se salve. Debemos analizar el tipo de árbol que se trata, si es un árbol verde, si es común en la zona, si ya existen muy pocos árboles de estos, si es un árbol muerto, entre otras cosas. Y saber que el reto para que sobreviva la colmena no solo es al pasarla o moverla cerca de casa, sino después de eso, sobrevivir a las muchas amenazas en su nuevo lugar.



SACAR NIDOS DEL MONTE (EXTRACCIÓN DIRECTA) SIEMPRE ES UN **RIESGO GRANDE**, POR LOS ÁRBOLES QUE SE PIERDEN Y POR LA SOBREVIVENCIA DE LAS ABEJAS ----- **COMO GUARDIANES/AS DEBEMOS EVITARLO**

SIN EMBARGO, SI ALGUNO/A DECIDE HACERLO, ES IMPORTANTE CONSIDERAR LO SIGUIENTE:

- Contar con los materiales necesarios (sierra, cajas, cuchillos, agua, cinta masking, cera, velo, recipientes limpios, entre otros).
- Hacer la extracción en días soleados entre 10 y 2 pm.
- Colocar en la caja únicamente los discos de cría.
- Cosechar la miel y guardarla para alimentar las abejas a partir del día dos.
- Mover la colonia cuando hayan entrado todas las abejas, es decir, en la noche o muy temprano en la mañana.
- Tener el tiempo disponible, durante y después de tener el nido en casa para hacer revisiones y evitar ataques de moscas.
- Contar con apoyo de algún compañero/a (importante para disminuir riesgos de pérdidas).
- Solo hacerlo cuidando todos los detalles anteriores y cuando estamos comenzando y no podemos conseguir divisiones de colmenas locales, con compañeros/as que tengan colmenas.



7

TIEMPO PARA EL CUIDADO DE LAS ABEJAS Y SU MANEJO

*ES IMPORTANTE
ESTAR BIEN
PRESENTES Y EN
CONEXIÓN CON LAS
ABEJAS*



No teníamos tan claro que se requiere tiempo recurrente y suficiente para cuidar a las abejitas. Primero descubrimos que se necesita tiempo para aprender de ellas y disciplina para atenderlas. Todos/as nos dedicamos a otros trabajos y no siempre disponemos de todo el día, a veces llegamos de prisa, a la carrera o pensando que tenemos que hacer otra cosa. No siempre planeamos bien el trabajo.

Adicionalmente hay tiempos y horarios más adecuados para hacer cualquier tipo de manejo con las colmenitas, así que varias veces lo hicimos fuera de tiempo. Fuimos descubriendo cuál es el tiempo más adecuado para hacer cualquier actividad relacionada con las abejas.

POR EJEMPLO:

- No revisar las colmenas muy tarde, porque las crías se pueden enfriar y morir, también, pueden entrar moscas y parasitar las colmenas.
- No trasladar los nidos del bosque a medio día, porque se quedan muchas abejas afuera, pues andan pecoreando.
- No hacer revisiones cuando son días lluviosos o cuando hace frío, pues afecta a las abejas. De preferencia hacerlo en días soleados.
- No tardarnos mucho tiempo en las revisiones, para no exponer la colonia.
- No hacer divisiones sin que haya condiciones (buena cantidad de discos de cría, reservas de miel y polen, población abundante, buena época de floración).

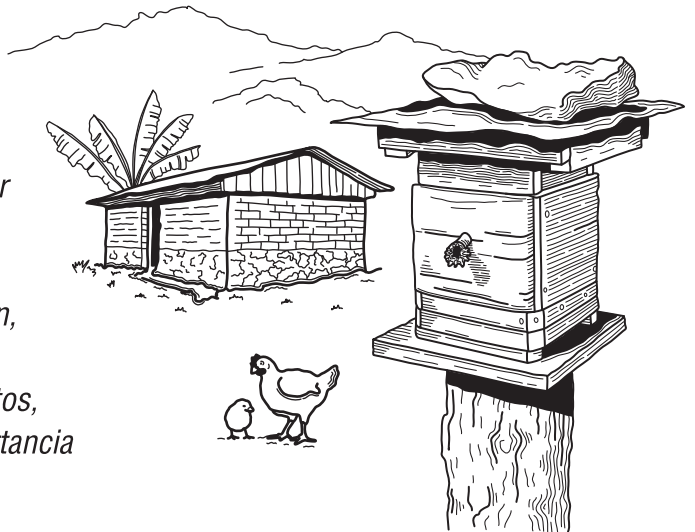


APRENDIZAJES

Ahora sabemos que tener colonias implica tiempo, dedicación, planeación y tranquilidad para estar bien presentes, en conexión con las abejas y, por lo tanto, siempre pensar en su bienestar.

*El “**tiempo adecuado**” se refiere principalmente a que sean días soleados, sin mucha humedad y que la revisión se haga en un lugar seco, fresco y exclusivo para ello.*

*El manejo de las abejas sin aguijón, no es algo que demande tiempo completo, sino pequeños momentos, pero **constantes**, por ello la importancia de **tenerlas cerca de casa**.*



8

¿RESCATE DE ABEJAS?



.....

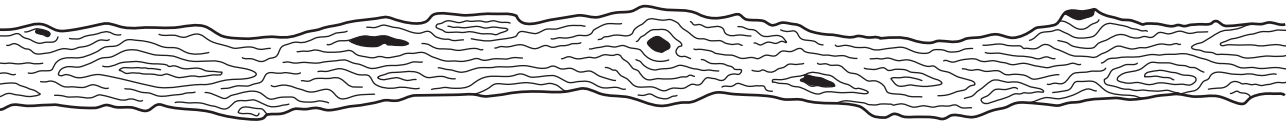


A veces en nuestras reflexiones colectivas salía a la luz esta idea de pensar que todo lo que hacemos al extraer un nido de abejas en el monte ¡es un rescate! Lo cual no es tan real, hay situaciones que indican que muchas veces las abejas están mejor en su propio espacio elegido por ellas para vivir y que no necesariamente las estamos rescatando o salvando. No es lo mismo extraer, pasar nidos a cajas, traer un tronco a casa, que rescatar realmente un nido de abeja que se vea en condiciones que le afecten directamente. Dependerá de cada situación y cada contexto cómo se visualice esto y si realmente estamos contribuyendo a las abejas o las estamos poniendo en riesgo o explotando.



APRENDIZAJES

Llevar un nido del campo a casa sin que realmente esté en peligro, tenemos claro que es más un beneficio para quien lo hace y que no es un rescate. Como Guardianes/as, debemos recordar siempre lo que SÍ es un rescate y lo que NO, e insistir a la gente que está iniciando como meliponicultor/a de no usar esta acción para la obtención de nidos silvestres.



*RESCATAR NIDOS SIGNIFICA VALORAR QUE, EN SU ENTORNO NATURAL, LA COLONIA ESTÁ **REALMENTE EN RIESGO**, ES DECIR, QUE NO SOBREVIVIRÍA SI SE DEJA AHÍ.*

9

SEMBRAR PLANTAS NATIVAS



*PARA
BENEFICIAR A
LAS ABEJAS
EN TODOS
LOS SENTIDOS*



Como Guardianes/as de abejas, varias hemos experimentado la siembra de plantas nativas en nuestras comunidades. A veces nos ha salido bien y hemos aprendido que es importante preguntar a personas que tienen la experiencia, de cómo sembrar, cómo seleccionar semillas sanas, diversificar nuestros viveros, en algunas plantas usar un semillero o almácigo y de ahí pasarlas a bolsas, entre otros aprendizajes.

“Esto de las plantas, se aprende probando y experimentando”

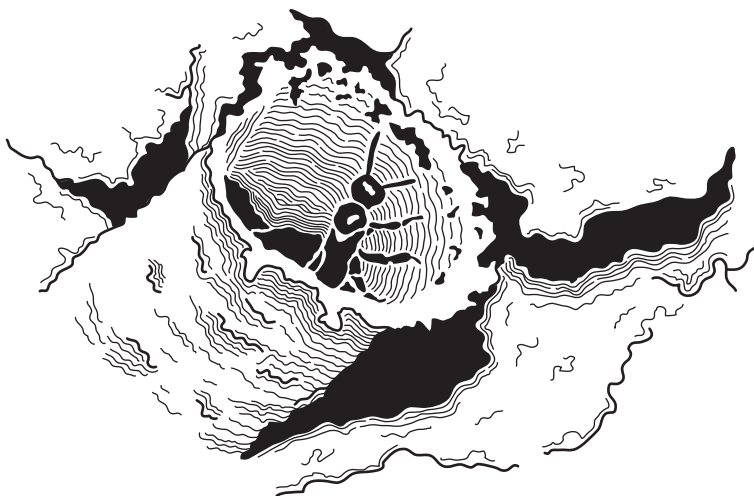


LA SIEMBRA DE PLANTAS NATIVAS ES UNA ACCIÓN QUE BENEFICIA DIRECTAMENTE A LAS ABEJAS EN TODOS SENTIDOS, principalmente porque son fuente de alimento, anidación, proveen de resinas, aceites, fibras que usan para la construcción de sus nidos e inclusive algunas brindan agua a las abejas para hidratarse.

La propagación o reproducción de plantas puede ser por semillas, bulbos, esquejes, estolón y acodos. Es importante apoyarnos de la experiencia de cada uno/a y garantizar el desarrollo de las plantas que queremos sembrar.

10

NO TODAS LAS ABEJAS SE PUEDEN MANEJAR



*CONOCER EL SUSTRATO DE ANIDACIÓN DE LAS ABEJAS,
DONDE **VIVEN DE FORMA NATURAL**, ES FUNDAMENTAL
PARA SABER SI LAS PODEMOS MANEJAR O NO*

Ni todas las abejas se pueden manejar (en cajas),
Ni todas producen suficiente miel para cosechar, pero eso sí
****todas son igual de importantes para la vida****



Con el afán de tener abejas, algunos movimos nidos de especies que no eran adecuadas para tener en casa o en cajitas. Al inicio aguantaron por un tiempo, pero después murieron (una colmena de *Scaura argyrea* por ejemplo, que anidaba en un termitero la trasladamos a una caja de madera).



APRENDIZAJES

Antes de mover cualquier nido, debemos saber si esa especie es adecuada para manejar en cajas. Conocer y entender el tipo de sustrato de anidación es fundamental para saber si la podemos manejar o no. Además, ayuda conocer el comportamiento, saber si existe esa abeja en nuestra región y las condiciones en general en que las abejas viven de forma natural. Las abejas *Scaura argyrea* no pueden sobrevivir en cajitas porque su sustrato original son los nidos de termitas; también podemos aprender de estas abejitas, dejándolas en su lugar original, visitándolas para observarlas y agradeciéndoles lo que aportan a nuestras parcelas, a nuestros alimentos y a nuestras vidas.

SUSTRATO DE ANIDACIÓN: se refiere a los materiales en donde está un nido, por ejemplo puede ser madera (tronco), piedra, suelo, tabique, pared, etc. Es muy importante tomarlo en cuenta cuando pensamos en mover un nido de su sustrato natural a una caja.

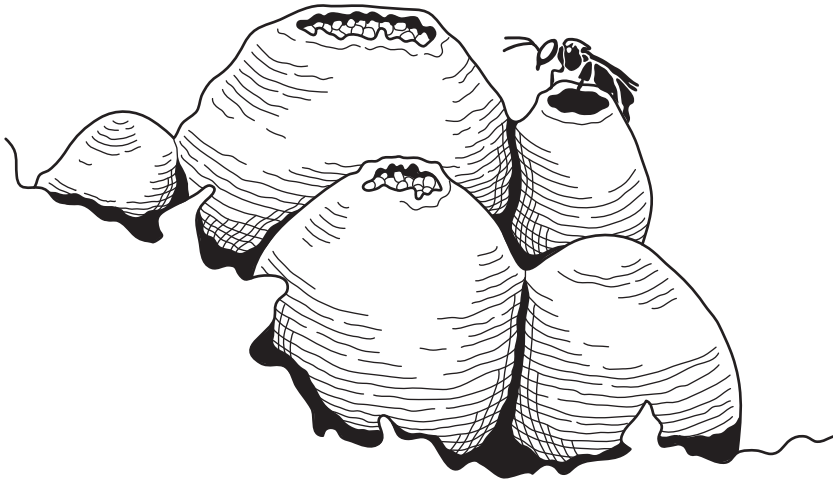
En términos generales:

- Si se quiere pasar un nido a una caja, se debe pensar si se puede “igualar” el tipo de material o sustrato donde vivía originalmente la abeja.
- Si la colonia vive en un hábitat subterráneo, imposible será imitar al suelo en cuanto a temperatura, humedad, luz, entre otros, por lo que NO se recomienda manejarlas.
- Si la colonia vive en árbol, tabique, pared, se podría explorar pasarla a alguna caja.

ESPECIES NO MANEJABLES		ESPECIES MANEJABLES
POR EL SUSTRATO DE ANIDACIÓN	POR SU BIOLOGÍA O COMPORTAMIENTO	
Las abejas que viven bajo el suelo, en termiteros, bolas y nidos semi expuestos es preferible no manejarlas porque no es posible replicar el sustrato donde viven.	<ul style="list-style-type: none"> • <i>Lestrimelitta</i> o limoncillo, roban las reservas de otras abejas sin aguijón. • <i>Oxytrigona mediorufa</i>, estas segregan ácido y provoca quemaduras de primer grado en la piel. 	<p>Algunas abejas que anidan árboles, algunas son defensivas, otras no tanto, pero se adaptan muy bien en cajas de madera y otros sustratos, por ejemplo <i>Mukta pom</i> (<i>M. beecheyi</i>), <i>Chāk ox</i> (<i>M. solani</i>), <i>S. mexicana</i>, <i>S. pectoralis</i>, <i>T. angustula</i>, <i>C. zexmeniae</i>, <i>Plebeia</i> sp., <i>N. perilampoides</i>, y <i>F. nigra</i>.</p> <p>Algunas otras abejas pequeñas o poco comunes, pueden adaptarse en caja pero al ser pequeñas producen muy poca miel; pueden tenerse para observarlas y conocer su forma de vida.</p>

11

CONSUMIR PRODUCTOS DE LA COLMENA EN NUESTRAS FAMILIAS



*EN LAS COLMENAS ADEMÁS
DE ABEJAS ¡HAY SALUD!*



Algunos ya sabíamos sobre productos de la colmena, pero sobre todo de *Apis mellifera*. Como Guardianes/as, comenzamos a entender más los usos medicinales de productos de la colmena de abejas nativas, a valorarlos más y a usarlos en nuestra propia familia. Nos hace falta seguir aprendiendo de las abejas y las formas de consumir más los productos, pero ahí vamos por ese camino.



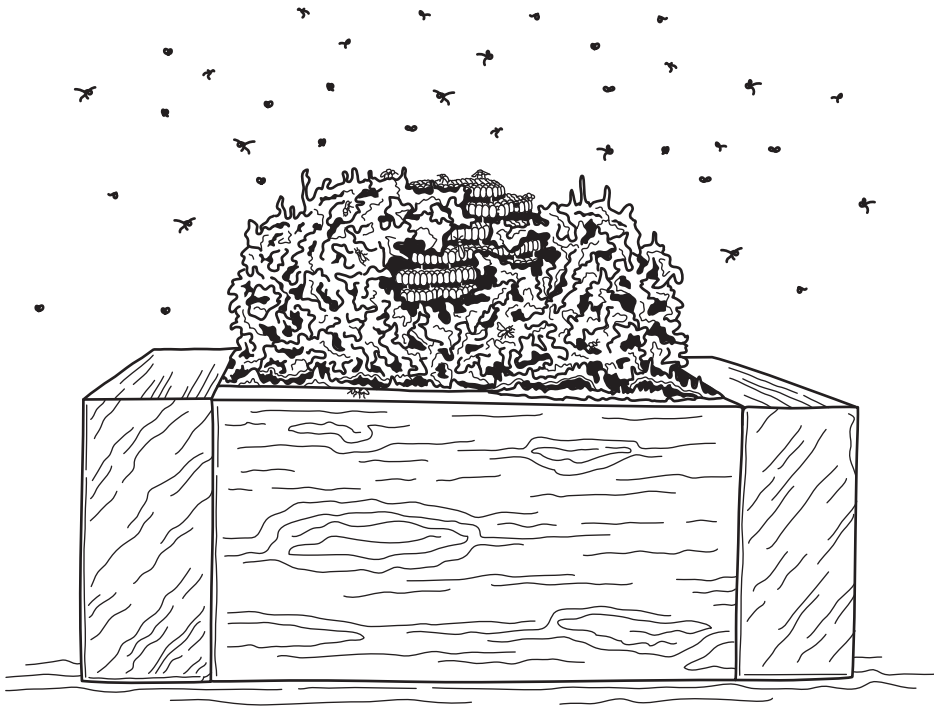
APRENDIZAJES

Reconocer que estos productos son buenos para nuestra salud, sin olvidar que las abejas los ocupan para su ciclo de vida invirtiendo mucho tiempo y esfuerzo para producirlos. Tenemos claro que entre más limpios y sin mezclar con otros productos, serán mejor para su consumo. Consumir los productos de la colmena y hacer conciencia de esto en nuestras familias es fundamental.



12

MIRAR AFUERA Y ADENTRO



*CON TODOS LOS SENTIDOS Y
EN TODAS DIRECCIONES*



Cuando estamos comenzando a tener abejas, es bueno mirar con mucho detalle el entorno donde se encuentran. Mirar detalles como el tipo de floración, la temporada del año, la limpieza alrededor del meliponario, entre otros, nos hace ir profundizando aprendizajes y la conexión con las abejas, así como identificando las fortalezas y los riesgos.

También mirar detenidamente al interior de la colmena es importante. Antes de cualquier manejo o movimiento, mirar cuánta población tiene, qué porcentaje son potes con miel o polen y ubicar el propóleo, si hay cría nueva, entre otros elementos, nos hace fortalecer la mirada como Guardianes/as.

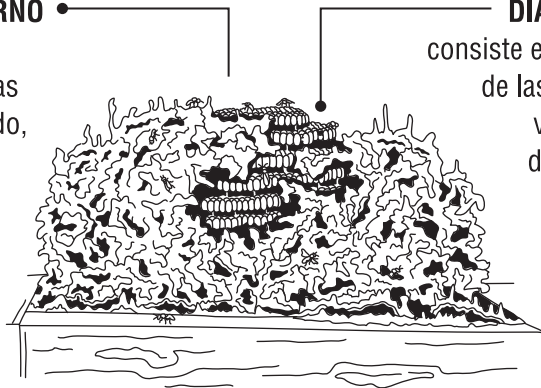
“No hacer las cosas mecánicamente, sino después de mirar mucho, sentir a la colmena y analizar qué podemos hacer para su buen manejo.”

DIAGNÓSTICO

Un diagnóstico es una herramienta para reforzar el conocimiento que se tiene de las abejas sin aguijón y puede ser de gran utilidad para hacer un buen manejo, sobre todo cuando estamos comenzando la actividad.

DIAGNÓSTICO EXTERNO

sirve para ver el comportamiento de las abejas fuera de su nido, el contexto donde viven, sus enemigos naturales, etc.

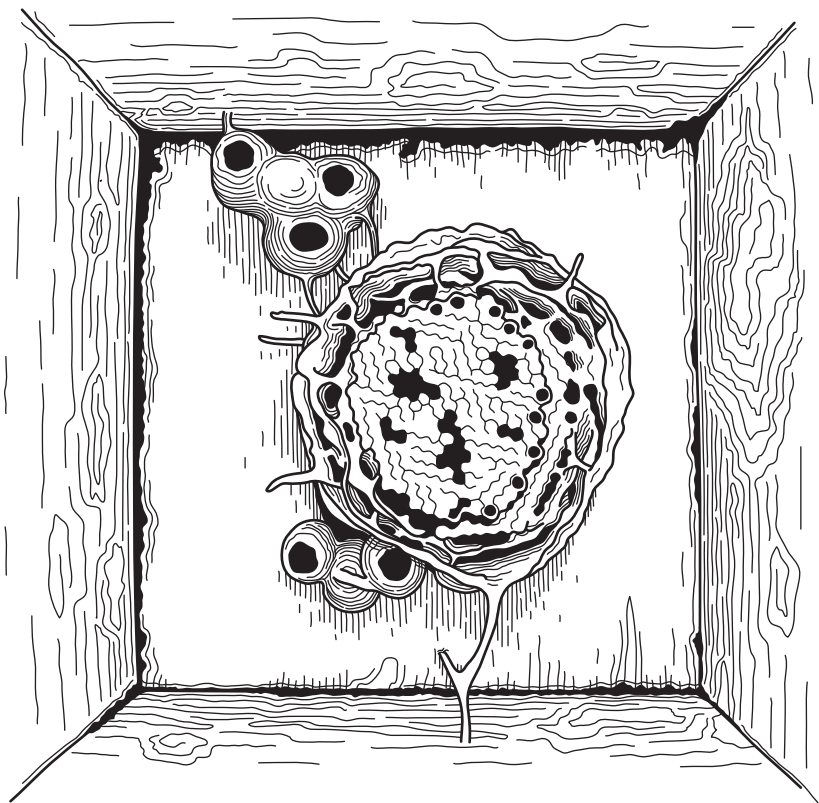


DIAGNÓSTICO INTERNO

consiste en observar cada parte de las estructuras internas, ver el comportamiento de las abejas y con ello comprender más de la biología y sus requerimientos inmediatos.

13

ALIMENTACIÓN DE COLONIAS EN RIESGO



*APRENDER A IDENTIFICAR CUANDO
LAS COLONIAS ESTÁN EN RIESGO*



Nos pasó que teníamos colmenas débiles por época de lluvias y fríos que hay en nuestras comunidades y olvidamos alimentarlas por el tiempo recomendado, lo cuál ocasionó que perdiéramos colmenas. También nos pasó que cuando acabábamos de hacer una división, no nos dimos cuenta que la colmena hija quedaba muy débil y al no alimentarla estaba en riesgo de perderse.



APRENDIZAJES

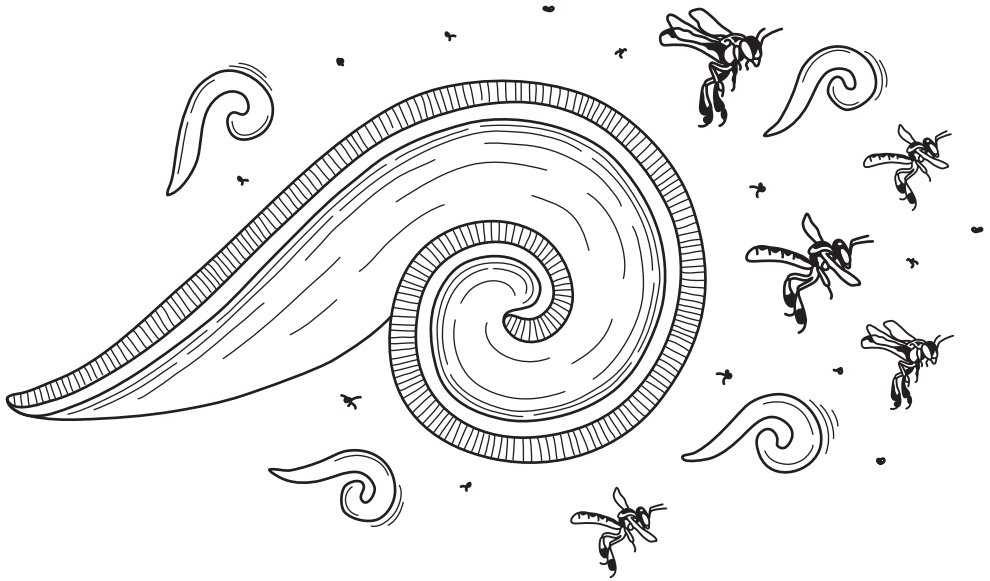
Debemos alimentar, solo cuando la colmena está realmente en riesgo, es decir, cuando la población es baja, no tiene reservas de miel y polen o cuando el invierno se prolonga y no puede salir a recolectar reservas de alimento. Si no es así, es mejor que las abejas se alimenten por sí solas. Si están en riesgo, lo ideal es tener reservada miel de las mismas abejas para alimentarlas o alimentar con miel de *Apis mellifera* podría ser una opción. También se puede alimentar colocando alzas de otra colonia, con alimento.

CONSIDERAR QUE...

- Cuando una colonia está en riesgo significa que tiene poca población que no es suficiente para coleccionar néctar y polen para alimentar a la cría ni para hacer todas las funciones de una colonia estable. También una división nueva con pocas reservas y pocos panales puede estar en riesgo.
- En general, el tiempo promedio recomendado para alimentar a una colonia en riesgo es de dos a tres semanas, de manera consecutiva (cuando se acaban la miel que uno pone o cada dos o tres días).
- Las abejas pueden tener problemas con sus reservas y con ello, sufrir por alimentación; para apoyarlas se les puede suministrar miel de preferencia de la misma especie, o miel de *Apis mellifera*. En caso de tener varias colonias en buen estado y con reservas, estas pueden donar una extensión con reservas y colocarlas a la colonia débil para fortalecerla rápidamente.
- No se recomienda el uso de jarabes de azúcar, ya que pueden provocar problemas intestinales a las abejas.

14

COMPARTIR LO QUE SABEMOS SOBRE LAS ABEJAS



Debemos contar nuestras experiencias, lo que nos ha salido bien y lo que no nos ha salido tan bien y ser muy sinceros, para que la otra persona lo tome en cuenta



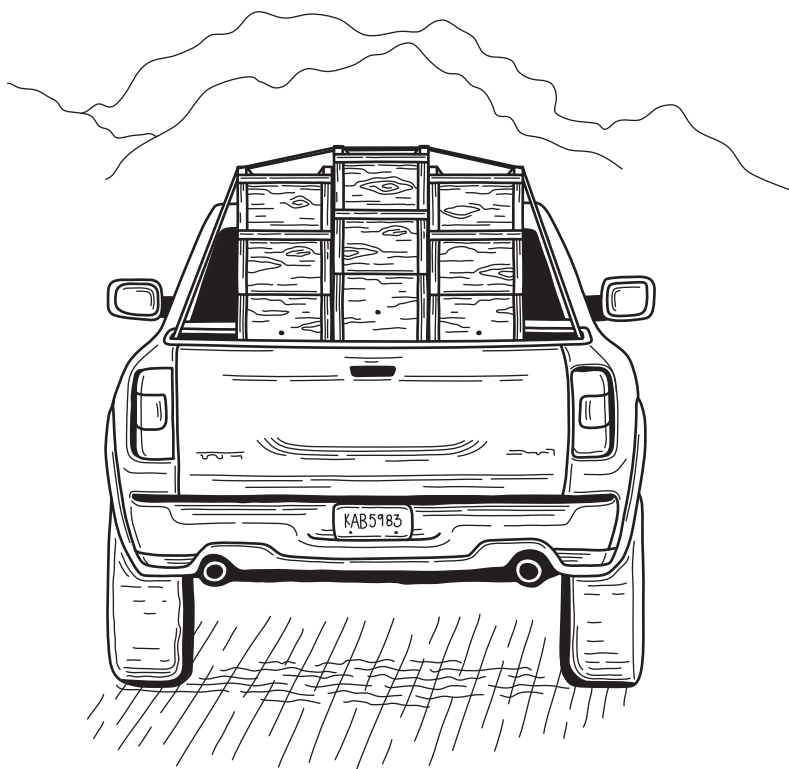
Como Guardianes/as **disfrutamos compartir la importancia de las abejas con otras personas** jóvenes, adultas, infantiles, no solo por los productos que nos dan las abejas, sino por el trabajo que hacen o los beneficios que brindan a las personas, sus cultivos, las plantas silvestres y los territorios.

Hay mucho que hemos hecho en cuanto a compartir lo que sabemos, desde invitar a personas a talleres, hablar con motosierristas sobre la relevancia de las abejas y los árboles, compartir en eventos de la comunidad, en escuelas. Y hablar no sólo de las abejas productoras de miel, sino de las solitarias y de todas, pues tienen una gran función en nuestras vidas comunitarias.

Hemos apoyado en el rescate de algunos nidos de abejas de compañeros de la comunidad que nos solicitan acompañamiento. Esto ha sido muy relevante para que estas personas que se nos acercan, no cometan los mismos errores que nosotros y no pongamos en riesgo a más colmenas ni árboles. En estas situaciones es importante **“ser honestos de qué tanto sabemos y cómo podemos apoyar a las personas”**; sino sabemos preguntar juntos a otras personas o recomendarlos con alguien que sabe o tenga más experiencia.

15

MOVER COLMENITAS



*MOVER LAS COLMENITAS A REGIONES
DIFERENTES O A COMUNIDADES LEJANAS
PONE A LAS ABEJAS EN **RIESGO***



APRENDIZAJES

Es mejor no moverlas entre lugares lejanos y de diferentes climas porque ponemos en riesgo a las abejas.



No ha sido tan recurrente entre nosotros, pero uno que otro si hemos comprado o vendido colmenas que se mueven a otros lugares. Sabemos que, si movemos nidos, movemos problemas como las plagas, enfermedades y otros patógenos que puedan afectar a otras colmenas locales. Mover colmenas, además implica muchas amenazas en el nuevo lugar y por lo mismo, no siempre sobreviven.

El movimiento de nidos de abejas sin aguijón es una práctica que está creciendo en México, algunos grupos se niegan a escuchar y entender el riesgo que esto significa. La fiebre de la meliponicultura ha provocado que los nidos de estas abejas se vean como negocio.

RIESGOS DE MOVER COLMENITAS

Muerte de nidos. Al mover nidos fuera de su hábitat sufren los cambios y al no adaptarse terminan muriendo.

Movimiento de parásitos, enfermedades y patógenos. Al mover un nido de abejas, también se mueven sus parásitos, enfermedades y patógenos que han aprendido a resistir, pero puede ser desconocido para las abejas de otros sitios. Las abejas del nuevo sitio pueden no ser tolerantes.

Problemas genéticos. Al mover abejas a una región donde no haya pueden reproducirse entre la misma variante genética y con el tiempo esto deriva malformaciones y enfermedades en las abejas.

16

ENFOQUE DE MELIPONICULTURA QUE QUEREMOS PROMOVER



*MIRAR A LARGO PLAZO, PERO HACER ACCIONES
EN EL CORTO PLAZO, A FAVOR DE LAS ABEJAS*



Descubrir primero que hay diferentes enfoques de cómo acercarse a las abejas ha sido un proceso, ahora sabemos con certeza que trabajar con las abejas es un camino a mediano y largo plazo, que incluye otras acciones importantes para el bienestar de las abejas.

“Si respetamos ese tiempo de mirada más allá, sí vamos a tener resultados”

Pero esa mirada a mediano y largo plazo no significa que no hagamos acciones desde el corto plazo, por ejemplo, el sembrar plantas desde ahora para dar alimento a las abejas. Para algunos al inicio, llegar a la parte de producción de miel era lo más importante, ya que esto se traduce en ingresos económicos. Luego fuimos abriendo nuestra mirada al conectar con las abejas y saber que entre más las conozcamos y entendamos, mayor será nuestro vínculo. Poco a poco podremos crecer, pero siempre pensando en el bienestar de las abejas.

Deseamos una meliponicultura que tome en cuenta a las abejas, su entorno y sus territorios. Esto significa alejarnos de la idea que lo económico es lo único que nos motiva, porque tenemos muchas intenciones más por las que deseamos tener abejas.



Es así que hemos fortalecido la idea que no solo se trata de abejas, miel, polen, cera, sino conocer y entender la forma de vida de las abejas, qué necesidades tienen, qué sentido tienen para la gente, cómo está la floración, cómo está su entorno, cómo viven las personas que se vinculan a las abejas, cómo consumimos los productos de las abejas en nuestras familias, entre otros elementos.

Hay diferentes enfoques de practicar la meliponicultura y es importante reconocerlos: Un enfoque con **mirada integral** nos aleja de la mirada “productivista” que a veces se le ha dado a las abejas y nos acerca a pensar en **el bienestar de las abejas, las personas, sus comunidades y sus territorios.**



Es importante tener claro que el manejo de las abejas sin aguijón, es una actividad complementaria a la vida de las familias campesinas.





Compartimos los aprendizajes más relevantes que hemos tenido en la formación como Guardianes/as de Abejas, dentro del proyecto ChanulPOM que ha sido promovido por el Equipo Abejas de ECOSUR en varias regiones de Chiapas del 2017 al 2021.

Nuestro deseo es que más personas de la región o de otras áreas geográficas, que quieran adentrarse al mundo de las abejas nativas, conozcan nuestras experiencias y aprendizajes.



GUARDIANES DE ABEJAS

**PROCURANDO
SU BIENESTAR,
EL DE LAS FAMILIAS
Y DEL TERRITORIO**

